



Руководство по эксплуатации

Уничтожитель документов (шредер) Bulros 8620M



Paper shredder
8620M



Instruction Book *Product Warranty*

You will use Paper shredder 8620M70C properly by this manual.
Please reading before using and
following the steps listed on the manual for safety.



Bulros

Наименование и местонахождение изготовителя:

JIANGSU GOLDEN HI-TECH DIGITAL CO., LTD

1.8KM, QIYUE ROAD, YAOGUAN TOWN, WUJIN DISTRICT CHANGZHOU CITY, JIANGSU PROVINCE, CHINA

Импортер: ООО «ПластИндустрия»

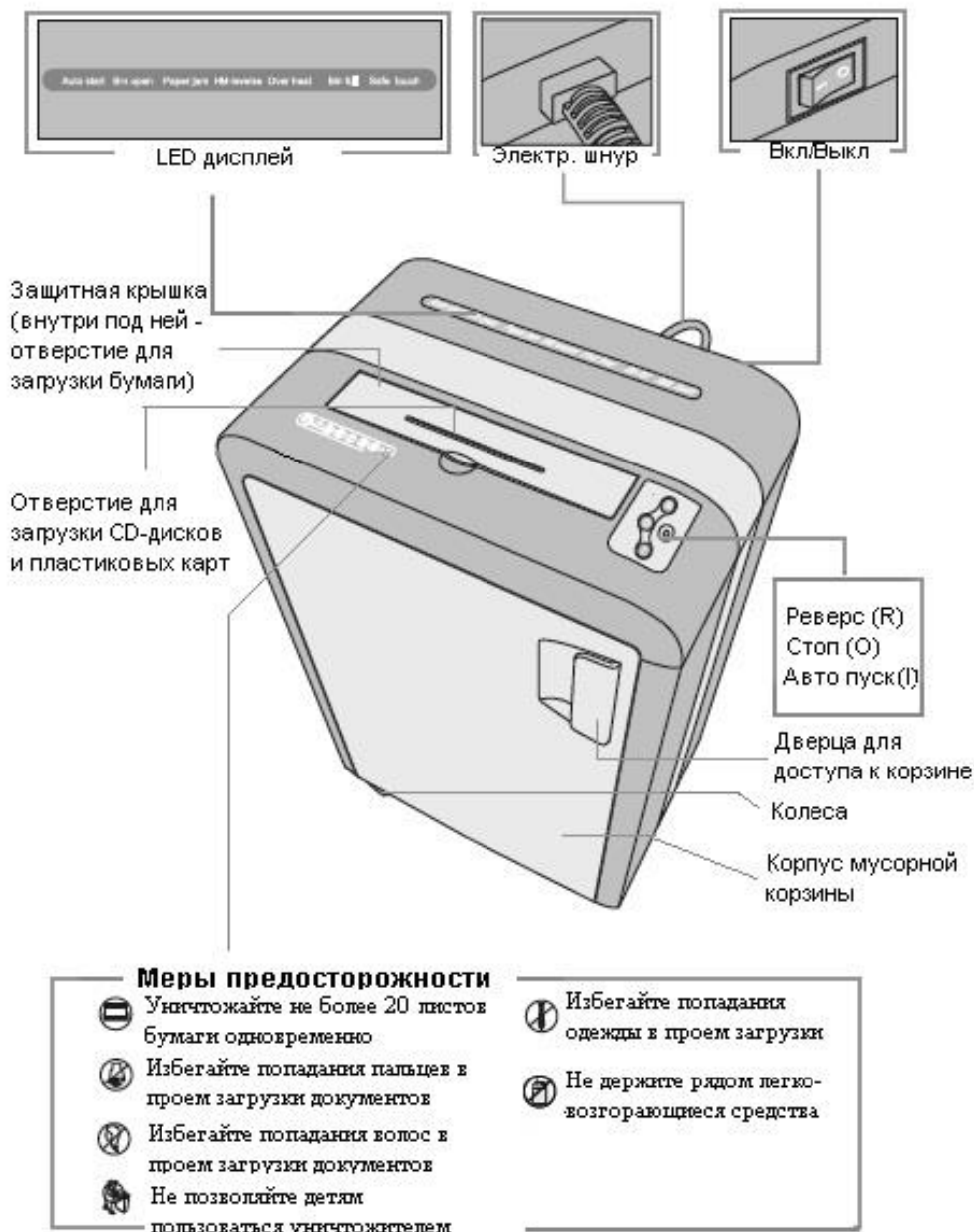
Россия, 129337, г Москва, шоссе Ярославское, дом 1, строение 1, комната 6

E-mail: sales@bulros.ru

Дата изготовления: нанесено на упаковке или изделии

Сделано в Китае

Внешний вид и описание



ТЕХНИЧЕСКИЕ ХАРАКТЕРИСТИКИ

Уничтожает:

Бумагу, скобы от степлера, скрепки, CD\DVD-диски, пластиковые карты

Не уничтожает:

Газеты, картон, влажную бумагу, ламинированные документы, изделия из пластика, полиэтиленовые пакеты и т.п.

Размеры фрагмента:

Перекрестная резка _____ 2x10 мм

Максимум:

Макс.количество листов А4 _____ 20

Макс.количество пластиковых карт _____ 1

Ширина загрузки, мм _____ 230 мм

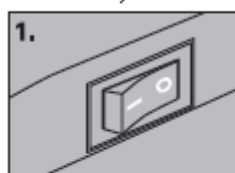
Рабочий цикл, EU стандарт, мин: _____ 25/45 (вкл./выкл.)



Уничтожение документов с плотностью бумаги более 80 г\м², а так же влажных документов может уменьшить количество одновременно уничтожаемых листов.

Работа с аппаратом

Работа с бумагой :



1. Перед использованием проверьте напряжение уничтожителя и включите его в сеть.



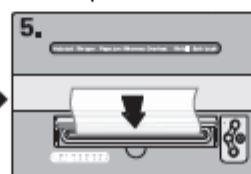
2. Нажмите "I", после этого загорится индикатор автопуска - аппарат готов к работе



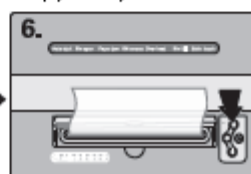
3. Откройте защитную крышку и зафиксируйте ее : внутри вы обнаружите проем для загрузки бумаги.



4. Осторожно коснитесь руками проема загрузки бумаги для проверки безопасности контактов .



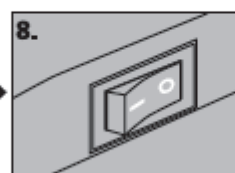
5. Вставьте листы бумаги в проем загрузки. Аппарат автоматически включится и начнет уничтожать бумагу.



6. Если необходимо остановить уничтожение листов , нажмите "R". Аппарат вытолкнет оставшуюся часть документа наружу.

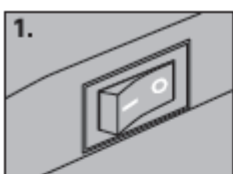


7. Для удобства извлечения документа откройте защитную крышку. Очистив рабочую зону, закройте крышку.



8. Нажмите "O" и выключите уничтожитель из сети.

Работа с пластиковыми картами и CD



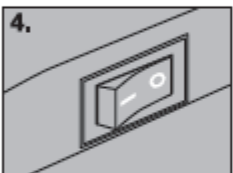
1. Перед использованием проверьте напряжение уничтожителя и включите его в сеть.



2. Нажмите "I", после этого загорится индикатор автопуска - аппарат готов к работе



3. Вставьте пластиковую карту либо CD/DVD-диск в проем загрузки. Аппарат включится автоматически и начнет работу.



4. Нажмите "O" и выключите уничтожитель из сети.

Форсированное уничтожение



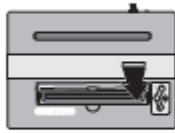
5. В случае застревания диска либо карты нажмите "e" для форсированного уничтожения

ТЕХОБСЛУЖИВАНИЕ

- Необходимо проводить смазку аппарата в следующих случаях:
- ⚠ * Уменьшается количество одновременно уничтожаемых листов
 - * Усиливается шум, или двигатель внезапно останавливается



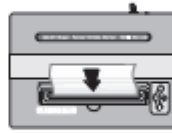
Нажмите "O"



Нанесите смазочную жидкость



Нажмите "I"



Вставьте 1 лист бумаги



Нажмите "R"



Для смазки режущего механизма используйте только специальную смазочную жидкость, ни в коем случае не производите данную операцию с помощью других средств !

Устранение неисправностей

1. Открытая корзина



Решение : установите корзину (контейнер для мусора) в рабочее положение.

2. Застывание бумаги

Симптом : загорается индикатор



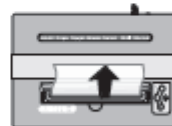
Нажмите "R"



Нажимайте поочередно "R" и "I" несколько раз



Нажмите "O" и отключите аппарат из сети



Извлеките из проема загрузки застрявшие документы



Нажмите "R" и возобновите работу

3. Перегрев

Симптом : загорается индикатор перегрева

Нажмите "O". Через 20-30 минут можете возобновить работу.

4. Полная корзина

Симптом : загорается индикатор



Решение: откройте дверцу



Освободите корзину от содержимого и продолжите работу.

5. Блокировка двигателя в результате прикосновения к рабочей зоне

Симптом : загорается индикатор прикосновения к рабочей зоне.

Решение : держите руки на расстоянии более 5 см от проема загрузки бумаги.

* При неполадках в работе не осуществляйте ремонт самостоятельно, обращайтесь в сервисную службу указанную в гарантийном талоне. В аппарате нет деталей, которые мог бы привести в порядок покупатель.

* Перемещать аппарат необходимо в горизонтальном положении не допуская встряски и попадания влаги.